



Det nya fårhuset är byggt "utomhusliknande" för att bli KRAV-godkänt för vinterlammuppfoeding.

## Hos Erik växer gräsuppfödda lamm för leverans till Gröna Gårdar

Siktet inställt på 350 tackor och leverans av färska lamm året runt.

LENNART LARSSON | text & foto

ERIK ÅHÄLL ÄR NYSTARTAD färbonde strax norr om värmländska Sunne som satsar på att kunna leverera gräsuppfödda lamm året om till Gröna Gårdar.

– Det var när jag gick driftledarutbildning och hade praktik hos Bengt-Åke Karlsson i Motala som jag på allvar fastnade för det ekologiska. Bengt-Åke uppmuntrade också mitt intresse för får. Något jag annars var ensam om på utbildningen, säger Erik Åhäll.

Efter utbildningen köpte Erik Åhäll och hans sambo gården i Ivarsbjörke våren 2007. Gården ligger vid Björka älv ca en mil norr om Sunne i Värmland. Gården är på 135 ha varav 70 ha åker. Till det arrenderas 15 ha åker och en del beten. Gården var ganska nersliten men nu inne på tredje året har mycket hänt.

### Snabbstart

En färbesättning har byggts upp i snabb takt med inköpta djur och genom att spara de flesta tacklammerna för rekrytering. Ett par mil vargsäkrat elstängsel har satts upp. Gamla vallar har körts upp och nya sätts in. Ett nytt modernt och effektivt fårhus håller på att uppföras och skall vara klart innan vintern.

Besättningen är nu på ca 230 tackor och skall ökas till 350. Produktionen av lamm börjar komma igång på allvar och med samarbete med en annan värmländsk lammuppfödare, Emma Andersson, i Molkom och Gröna Gårdar ser Erik Åhäll ljuset på framtiden som lammproducent.

### Raser

På gården finns finullsfår, gotlandsfår och ryafår, alla renrasiga.

Finullsfären är huvudrasen och de är av alla tre färgtyperna, vita, bruna och svarta. Finullsrasen kom först och valdes av flera skäl.

– Det är en ekonomisk ras som föder många lamm som växer snabba och klassar bättre än gotlandsfären. Ullen betalas ganska bra, 65–80 kr kg för rensorterad ull. Det hade också betydelse att rasen får stöd för utrotningshotade lantraser.

Men i den gräsuppfödningens modell som Erik Åhäll nu är inne på är rasen kanske för produktiv. Tackorna får ofta tre lamm och de kan behöva ganska mycket kraftfoder för att föda lammerna på ett bra sätt. Därför finns nu 35 gotlandsfår på gården. Kanske blir det någon form av korsningsavel för att få fram bästa möjliga lamm för gräsuppfödning.

Gotlandsfären ger möjlighet att utveckla produkter av skinnen. De

är också bättre på att beta på mer extensiva beten. Det finns även ett tiotal ryatackor på gården.

### Uppfödningmodell

Valet av lamningstidpunkt har hittills varit lamning i början av mars, vilket har fungerat även för gotlandsfåren. Målet har varit att få lammen klara under betesperioden. Men leveranserna till Gröna Gårdar kräver att det finns lamm klara mer utspritt över året.

– Därför har en del av tackorna i år betäckts för lamning i december. Det gör också att arbetet med lamningen delas upp över året.

Tanken är att de här vinterlammen skall födas upp på ensilage av hög kvalitet och vara färdiga i april.

### Kombivallar

Eftersom naturbetena är begränsade till några ha efter älvstranden betas halva åkerarealen varje år. På den andra halvan skördas ensilage.

Gården delas av en väg i två delar med 30 ha åker på var sida vägen. Det gör det naturligt att hålla fåren på ena sidan vägen ena året för att byta till andra sidan nästa år för att hålla nere parasittrycket.

Kombinationen av bete och slåtter gör att vallfröblandningen är vald för att fungera för båda. Vitklöver istället för rödklöver och en stor andel örter gör att vallen ger ett bra bete samtidigt som den avkastar hyfsat bra som slåttervall.

Vallfröblandningen består av:

- 50% gräs, rajgräs, timotej och lite ängssvingel
- 25% vitklöver
- 25% örter, käringtand, cikoria, svartkämpar och kummin

Kostnaden för att så in vallen är hög och blandningen är också vald för lång hållbarhet genom att den är vinterhärdig. Planen är att den skall hålla 5–7 år och på sikt skall bara 10% nya vallar sås in varje år. Insådd görs i en blandning av vicker och lite havre, med 18–20 kg vallfrö per ha. För att inte så vallfröet för djupt vältras både före och efter insådden.

– Det blir en snabb etablering av vickern som inte är kräsen när det gäller temperatur och jordmån. Den snabba etableringen hämmar ogräset bra, kommenterar Erik.

### Tidig skörd

Istället för att skörda grönfoderblandningen till ensilage putsas den av fåren.

– Jag släpper in 3–5 tackor per ha, helst utan lamm. De får gå över ganska snabbt och sedan tar jag bort dem. Fåren har fått ett energi- och proteinrikt bete och vickern växer om igen.

De etablerade vallarna betas ganska hårt för att gynna vitklöver, som kommer igen bra i återväxten.

På den del som inte betas tas två ensilageskördar per år med målet att få så hög kvalitet på ensilaget som möjligt.



1200 kvadratmeter fårhus har uppförts för 1,35 miljoner, men det var först kostnadsberäknat till 3,5 miljoner.

## Ditt medlemskap kostar från 40 kr i månaden

### Senaste månaden har vi använt dem till:

- Synas och höras. Vår ordförande Elin Rydström har varit med på TV4 Nyheterna om antibiotikaresistens. Filminspelning pågår för barnprogram och utställning på Tekniska museet i Stockholm. Lena Karlsson har varit med i Sydnytt med anledning av förekomst av bekämpningsmedelsrester i KRAV-märkt zucchini.
- Medverkat till att även Coop återlanserar KRAV-kött (istället för att bara ha Scans ekologiska) i butik. Axfood var först ut.
- Svaret på remiss om ny lag om ekologisk produktion, där regeringen vill förstärka kontrollen. Vi vill ha kvar de privata initiativen.
- Vårdat våra hemsidor [www.ekolantbruk.se](http://www.ekolantbruk.se) och den nya hemsidan [www.bondensekorad.se](http://www.bondensekorad.se) som handlar om mentorprogrammet för omläggare.
- På uppdrag av medlemmar skapat nya gårds-hemsidor, kika in på [www.ekogardar.se](http://www.ekogardar.se)
- Infört rullande medlemskap (istället för kalenderår). Så nu är det lönt att värva medlemmar även på hösten. Om alla distrikt lyckas värva tre medlemmar till, så ökar vi vårt medlemstal i år.
- Eko Stockholm, vår guide till ekologiska upplevelser i Stockholm har nominerats till final i svenska publishingpriset, kategori besöks guider.

### Just nu jobbar vi vidare med:

- sprida vår nya medlemsvärvarfolder. Beställs gratis från kansliet.
- ordna Höstkonferens för alla distriktsaktiva. Tema förnyelse.
- ständigt marknadsbevakning, just nu särskilt för mjölk och kött.
- värva kunder till mentorsprogrammet, dvs bönder som funderar på att lägga om.
- sprida fina faktablad om praktiska råd till nya ekologiska odlare, se [www.ekolantbruk.se/mereko](http://www.ekolantbruk.se/mereko) (framtagna i samarbete med LRF, Arla och Lantmännen).

*Tycker du det är värt pengarna?*

 Ekologiska  
Lantbrukarna

[www.ekolantbruk.se](http://www.ekolantbruk.se)

## ► gräsuppfödda lamm

– Jag siktar på att skörda lika tidigt som mjölkbönderna. Förstaskörden tar vi första eller andra veckan i juni. Då får vi bra värden på råprotein och energi.

### Lejer in maskinarbeten

Ensilageskörden görs av en maskinstation. Även harvning och sådd hyrs in och faktum är att de enda maskininvesteringarna är en traktor, en betespuls och en plog.

– Visst är det lite svårare att få skördat vallfodret exakt när det är bäst, men det spar mycket pengar att inte ha så mycket maskiner, säger Erik

Några stora maskininvesteringar är inte heller planerade för framtiden. Utom en mixervagn för ensilage, som skulle kunna minska fodersvinnet rejält.

– Trots att jag fodrar på ett bra foderbord nu, så har jag ett foderspill som motsvarar skörden på 3–5 ha vall. Det spillet skulle jag slippa om jag kunde utfodra med det finare foder som en mixervagn ger.

### Till Gröna Gårdar

Erik Åhäll är angelägen att få ekonomin i uppfödningen att fungera och redan från första början var han inställd på att utveckla försäljningen av lammen så att ekonomin kunde stärkas.

– Det går inte att leva på att leverera lamm till Scan, man måste ha ett annat sätt att sälja. Jag ville ha lammen på bete och jag tyckte Gröna Gårdars modell passade mig.

Hösten 2007 hade Gröna Gårdar ännu inte börjat sälja lammkött, men efter en tids diskussioner kom för-

säljningen igång hösten 2008. Då hade ytterligare en värmländsk lammuppfödare, Emma Andersson i Molkom, kommit med som leverantör.

Lammen slaktas på Scan i Skara. Styckningen görs av Gröna Gårdars egna styckare i Uddevalla och Erik Åhäll berömmar styckarna för att göra ett verkligt bra jobb. Köttet säljs sedan som köttflådor, antingen grovstyckat eller finstyckat, till konsumenter. I början slaktades 7 lamm i veckan vilket ökat till 15. För verksamhetsåret 2009/2010 räknar Gröna Gårdar med att sälja 600 lamm.

### Leverans hela året

– Emma Andersson och jag planerar uppfödningen tillsammans så att vi kan leverera lamm under hela året. Vi får bra betalt 45 kr/kg under hela året. Det är naturligtvis mer jobb för min del än om jag bara levererade till ett slakteri, men det känns bra att ha ett ansvar ända fram till tallriken. Att vara lyhörd för vad kunderna vill ha.

En del i att lyssna på kunderna är att Gröna Gårdar vill ha fetare lamm än vad man annars brukar vilja ha. Detta för att få så hög ätkvalitet som möjligt. Här fungerar lantraserna bättre än utpräglade köttraser eftersom lantraserna växer långsammare och sätter mer fett, särskilt när de utfodras enbart med bete eller ensilage.

Men det är inte alltid som det fungerar som det är tänkt. Det har regnat mycket i Värmland under juli och augusti, vilket har gjort att betena blivit sämre och lammen inte

växt så bra som de skulle. Samtidigt har efterfrågan ökat och det gör att det inte går att leverera i takt med efterfrågan.

– För att få igång tillväxten har vi tagit in bagglammen och utfodrar med ensilage på stall så att de skall kunna växa klart. Nu har jag en tillväxt på 500 gram per dag på en del av dem.

### Nytt fårhus

Bagglammen går i det nästan färdigbyggda fårhuset. Även för den delen av verksamheten har ambitionen varit att få så bra ekonomi som möjligt. Huset är på 1200 kvm och kostnadsberäknades först till 3,5 miljoner. Men med ändringar i konstruktionen, aktivt prutande på alla delar i bygget och mycket eget arbete kommer det att landa på 1,35 miljoner.

–Huset har byggts med träpanel med springor nedanför korrugerad plast för ljusinsläppet på sidorna. Taket är av självbärande plåt och i den stora nocken finns ljusinsläpp och ventilation genom perforerad plåt. Miljön är ljus, torr och luftig. –Enligt KRAVs regler skall ett fårhus för uppfödning av vinterlamm ha utomhusliknande förhållanden. Vad det exakt innebär i praktiken tycker Erik Åhäll att det varit svårt att få klart besked om. Han har satsat på att bygga som han tycker fungerar bäst med den storlek på besättning han har och vad som är bäst för djuren. Vilket fungerat, han har nyligen fått klartecken från sitt certifieringsföretag att det nya fårhuset får godkänt enligt KRAVs regler. ●



# Gröna Gårdar har vuxit ikapp Kaprifolkött

Fördubblad slaktvolym på tre år, många anställda och förändring av ägandet i det lilla uppstickarföretaget.

I BOHUSLÄN FINNS två regionala varumärken på ekologiskt kött: Gröna Gårdar och Kaprifolkött som båda är framgångsrika på marknaden. Men de senaste åren har medvinden blåst starkare för Gröna Gårdar, som stadigt ökar sin försäljning och nu säljer lika många djur som Kaprifolkött.

Båda företagen startade 2001. Kaprifolkött med inriktningen naturbeteskött främst från strandängar i Bohuslän, men även andra hagmarker. Upptagningsområdet omfattar idag både Bohuslän och Dalsland. Gröna Gårdar har istället satsat på gräsuppfött kött och är en av de viktigaste aktörerna för att etablera den köttkvaliteten i Sverige.

## Har växt långsamt

Volymen ökade snabbt för Kaprifolkött som relativt enkelt kunde ta in många bohuslänska uppfödare som leverantörer och man fick en stabil försäljning genom några stora Coop Forum i Göteborgsområdet. Gröna Gårdar växte långsammare i starten. Det gräsuppfödda köttet krävde lite mer marknadsföring och tyngdpunkten låg på att sälja köttlådor till konsument.

Fram till 2006 var det enbart kött från de två delägarna Jan Karlssons och Thomas Ivarssons egen uppfödning som såldes (den delen är idag ca 200 nöt per år). Försäljningen ökade och hösten 2006 räckte inte längre de egna djuren till och man började köpa djur från andra med gräsuppfödning.

Redan från början har Gröna Gårdar själva jobbat med styckning av köttet vilket också är en viktig anledning till att man behövt växa. För att få styckningen att fungera bra krävs ett tillräckligt stort och jämnt flöde.

## Satsat på ätkvalitet

Gröna Gårdar har idag 19 leverantörer i Bohuslän, Västergötland, Halland och Värmland. I huvudsak har man leverantörer utanför det geografiska område som Kaprifolkött begränsat sig till.

Utöver satsningen på ett kött med

den bättre fettsyrasammansättning, som gräsuppfödningen ger, har Gröna Gårdar också satsat på att få så bra ätkvalitet som möjligt. Bland annat låter man djuren bli lite fetare än vad som annars är brukligt.

Den här strategin har givit resultat och tillväxt i företaget. 2006 såldes 320 djur, 2007 450 djur, 2008 600 djur och prognosen för 2009 pekar på mer än 600 djur. Nu i mitten av september 2009 slaktas 14–15 nöt i veckan.

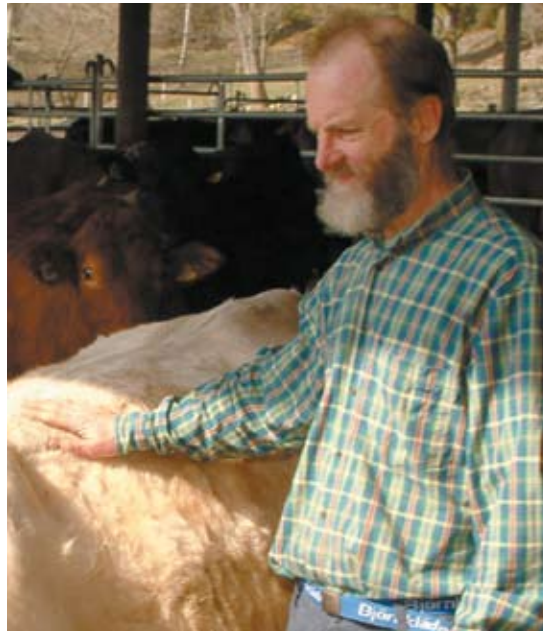
Köttet säljs till butiker, storhushåll och som köttlådor direkt till konsument. Ungefär två tredjedelar säljs till butiker. Den sista tredjedelen delas ungefär lika mellan konsument och storkök. Med den egna styckningen finns det stor flexibilitet i försäljningen och för tillfället ser man en ökning av försäljningen till konsument medan försäljningen till storkök och framförallt kommunerna backar.

## Utökar med lamm

Gröna Gårdar säljer sedan ett år tillbaka även gräsuppfödda lamm. Uppfödare är Johan Stegard i Lilla Edet och de två värmländska uppfödarna Erik Åhäll i Sunne och Emma Andersson i Molkom. Intresset bland konsumenterna för ekologiskt gräsuppfött lamm är stort och man räknar med att i år sälja 600 lamm, vilket är dubbelt så många som i fjol.

Utfodringen är inte lika spikad som för kött djuren. Johan Stegard, ansvarig för slaktplaneringen och en av lammuppfödarna, håller fortfarande öppet för om det blir 100% bete eller ensilage för lammen också eller om det blir vissa undantag. Att föda upp lamm under betessäsongen på enbart bete skall inte vara några problem, men vinterlamm på enbart ensilage är svårare. Och behöver inte tackorna extra kraftfoder under dräktighet och digivning, särskilt om de har tre lamm?

– Vi provar oss fram. Det skall ju inte vara så att djuren får för lite foder, säger Johan Stegard. Det är framförallt spannmålen vi vill undvika för fettsyrasammansättningens skull. Det kan vara möjligt att tillåta



Som aktiebolag anser Jan Karlsson att det är naturligt för Gröna Gårdar att sträva efter att växa.

visst kraftfoder som ärtor, böner eller raps vid sidan av bete och ensilage. Eller att skörda ett riktigt spätt ensilage tidigt som kan fungera som kraftfoder tillsammans med mer normalt ensilage.

## En ägare lämnar GG

I företaget arbetar 10–11 personer (flera på deltid). Fyra personer jobbar med skötsel av djuren, tre personer med styckning och resten med försäljning, slaktplanering och administration. Nu i höst anställs ytterligare två säljare och en administratör. På ägarsidan blir det också förändringar framöver.

– Som för många andra småföretag som växer snabbt har det blivit så att vi som delägare haft olika uppfattningar om hur företaget skall skötas, säger Jan Karlsson.

– Vi har beslutat att dela på oss och jag kommer att lämna företaget, säger Thomas Ivarsson.

Jan Karlsson räknar med fortsatt tillväxt av företaget framöver.

– Eftersom Gröna Gårdar är ett aktiebolag ser jag det som naturligt att vi strävar efter att företaget växer vidare, säger Jan Karlsson.

LENNART LARSSON